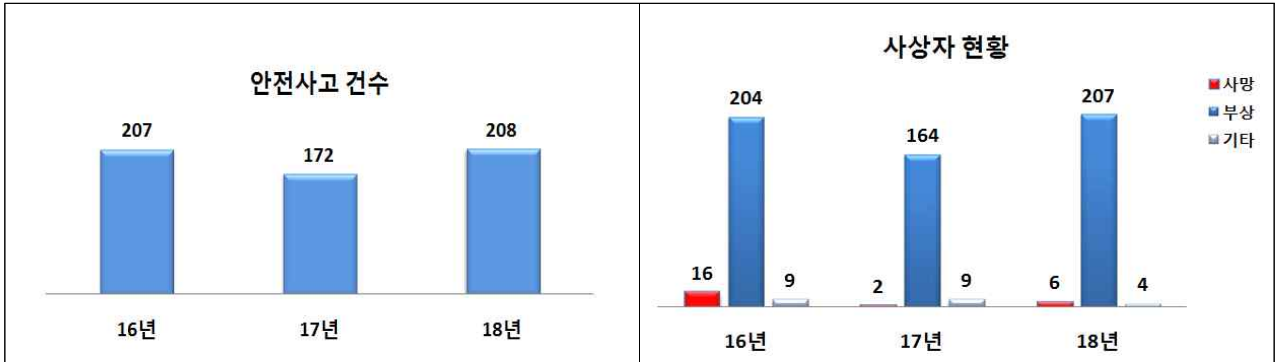


4월 주요 재난 안전사고 예보

영농철 농기계 안전사고 주의보 !

□ 농기계 안전사고 현황(최근 3년간)

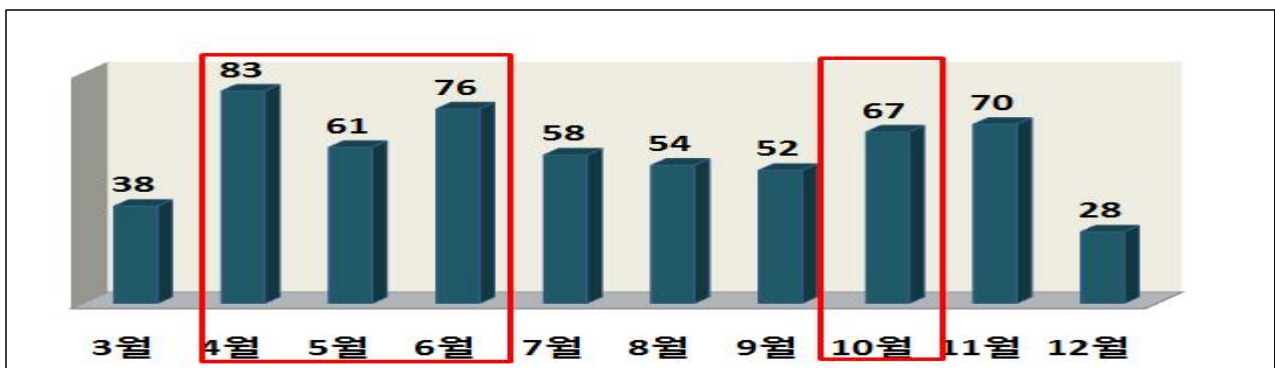


○ 4월은 영농기를 맞이하여 경운기·트랙터 등 농기계 사용증가에 따른 안전사고 발생위험이 높아지는 시기로, 3년간 사고발생율은 증가추세를 보이고 있음.

○ 최근 3년('16~' 18년)간 587건의 농기계 안전사고가 발생하여 621명(사망 24, 부상 575, 안전조치 22명)의 인명피해가 발생되었으며, 시기별 발생추이를 보면 본격적인 영농기가 시작되는 봄철과 수확기인 가을철에 많이 나타남.

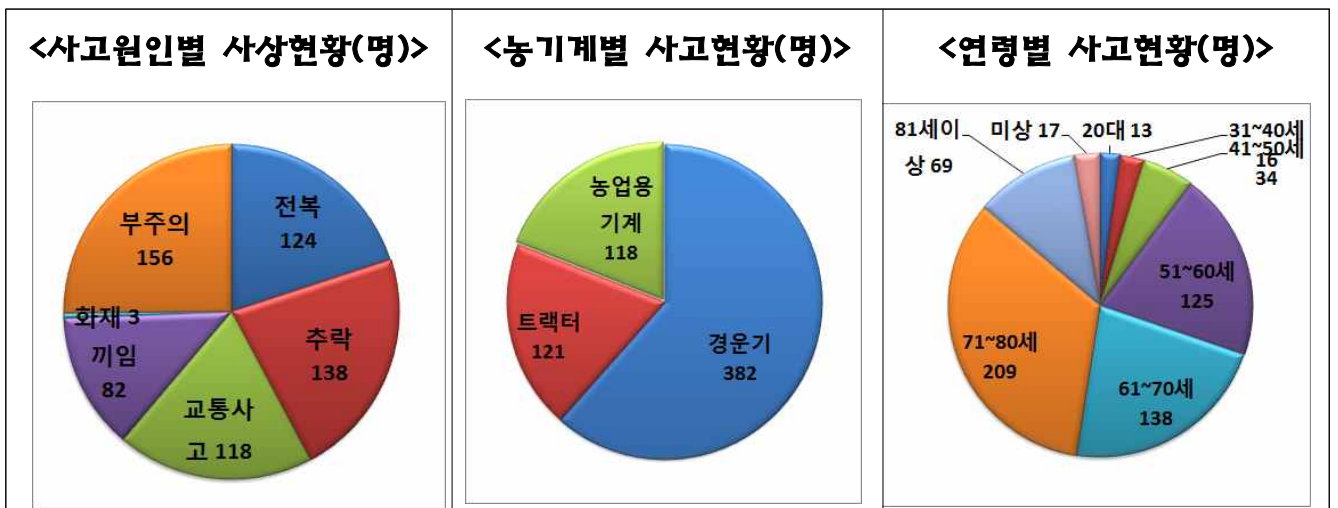
- 4월에 83건(14.14%)이 발생하기 시작하여 3월 38건(6.47%)보다 급증하기 시작하여 5월 61건(10.39%), 6월 76건(12.95%)으로 봄철에 계속 증가
- 여름철 감소하다가 다시 10월 수확기에 67건(11.41%)로 급증

【월별 농기계 안전사고 현황 (최근 3년간)】



□ 사고원인 및 농기계별 분석(최근 3년간)

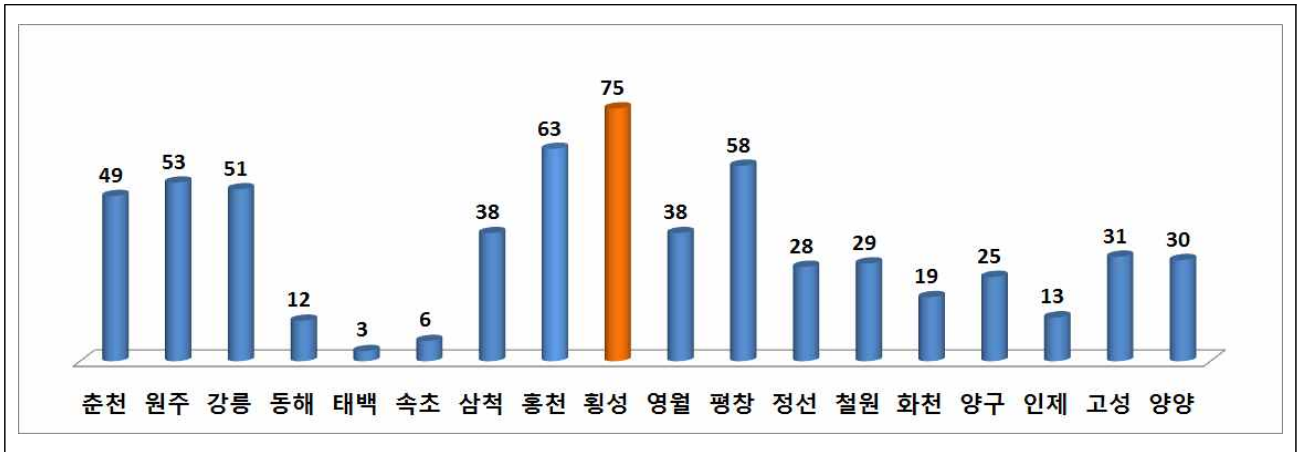
- 농기계 안전사고 원인에 따른 사상자 현황을 보면, 총 621명 중 교통사고 118명(19%), 부주의 156명(25.1%), 추락·낙상 138명(22.2%), 전복사고 124건(20%), 끼임사고 82건, 화재 3건 등으로 대부분 부주의가 사고의 주요원인임.
- 농기계별 사고 현황은 경운기가 382건(61.5%)으로 가장 많았으며, 다음으로 트랙터 121건(19.5%), 콤바인 등 기타 농기계 118건(19%) 순임.
- 사상자 연령별로 분석하면, 621명중 61~70대가 138명(33.7%)으로 가장 많은데, 사용 빈도수가 높으면서 음주운전, 안전수칙 불이행 등의 원인이 많기 때문인 것으로 분석되며 70대 이상의 고령자가 278명(44.8%)으로 각별한 주의가 요구되고 있다.



□ 지역별 농기계 안전사고 분석(최근 3년간)

- 지역별로 분석하면 황성 75명으로 가장 많았고, 홍천 63명, 평창 58명, 원주 53명, 강릉 51명, 춘천 49명, 삼척 영월 각각 38명, 고성 31명, 양양 30명, 철원 29명, 정선 28명, 양구 25명, 화천 19명 순으로 나타났음.

【농기계 안전사고 지역별 사상자 현황(최근3년간)】



공통사항

농기계 보관창고는 항상 깨끗하게 정돈하자



- ✚ 출입구의 폭, 높이는 여유있게 합시다.
- ✚ 내부는 충분한 밝기와 환기가 되도록 합시다.
- ✚ 농기계 및 공구는 정해진 장소에 둡시다.
- ✚ 어린이가 출입하지 않도록 자물쇠를 설치합시다.

농작업에 적합한 복장과 보호구를 착용하자



- ✚ 헐렁하거나 소매가 긴 옷은 입지 맙시다.
- ✚ 미끄럼 방지 처리된 안전화를 착용합시다.
- ✚ 긴 머리카락은 모자속에 넣거나 묶읍시다.
- ✚ 보석류는 빼놓고 작업에 임합시다.

농작업 전·후에는 반드시 점검정비를 하자



- ✚ 점검·정비시에는 반드시 엔진을 정지합시다.
- ✚ 이상 발견시에는 정비할 때까지 사용하지 맙시다.
- ✚ 정기교환 부품은 시기에 맞추어 교환합시다.
- ✚ 안전장치는 제 위치에 부착하고 떼어내지 맙시다.

논·밭 출입은 안전하게 하자!



출입로는 완만한 경사와 적절한 쪽을 유지합니다.

이동시에는 속도를 낮추고, 후방 작업기가 무거운 경우 앞쪽에 밸런스웨이트를 장착합니다.

논둑을 넘을 때는 직각 방향으로 진행합니다.

동승자를 태우지 말자!



동승자는 운전자의 시야 또는 레버조작을 방해하여 사고를 유발시킨다는 것을 명심합니다.

동승자가 있을 경우 급정지·급회전시에 밖으로 튕겨나갈 수 있다는 사실을 명심합니다.

음주운전은 절대 않는다!



음주운전은 자신은 물론 타인까지 파괴시키는 사고의 주범임을 명심합니다.

음주운전은 침착성과 판단력을 저하시키고 위급 상황에서 신속한 반응을 어렵게 하여 대형사고를 유발시킨다는 것을 명심합니다.

등화장치 작동으로 신속한 정보를 제공하자!



방향지시등, 후미등, 비상등, 야간반사판 등을 반드시 부착합니다.

등화장치의 작동상태는 수시로 점검하고 무농작업 후에는 반드시 청소합니다.

트레일러에 짐을 실을 때는 뒤에 오는 운전자가 등화장치를 볼 수 있도록 과다하게 적재하지 않습니다.

야간 또는 악천후에는 반드시 등화장치를 작동하고 감속하여 운전합니다.

농기계별

경운기·관리기



- 이동시에는 작업기의 동력을 끊고 합시다.
- 회전부에 신체를 접촉하지 맙시다.
- 조향클러치는 저속주행 또는 논·밭에서 작업할 때만 사용합시다.
- 내리막 길에서 조향클러치는 평지와 반대로 작동한다는 것을 명심합시다.
- 조향클러치는 짧게 여러번 조작하여 선회합시다.

트랙터



- 타고 내릴 때는 작업화의 진흙을 제거하고 승차용 계단과 손잡이를 이용합시다.
- 안전 캡 또는 프레임을 장착합시다.
- 도로 주행시에는 좌우 브레이크 페달을 반드시 연결합시다.
- 경사지에서 등고선 방향으로 작업할 때는 하중이 큰 쪽을 위쪽으로 향하게 합시다.

콤바인



- 콤바인을 차량에 싣거나 내릴 때는 사다리 길이는 차량적재함 높이의 4배 정도 되게 하여 안전한 경사를 확보합시다.
- 막힌 짚을 제거할 때는 반드시 엔진을 정지합시다.
- 체인, 양곡기 등에 쌓여 있는 검불은 화재 예방을 위하여 수시로 제거합시다.
- 논둑을 넘을 때는 직각 방향으로 운전합시다.

휴대형 예취기



- 작업 전에 병, 돌 등 이물질을 제거합시다.
- 반드시 보호장구를 착용하고 작업합시다.
- 작업은 오른쪽에서 왼쪽으로 하고, 작업반경 15m 이내에는 타인이 접근하지 않도록 합시다.
- 제초날을 톱 대용으로 사용하지 맙시다.