

# (10월) 주요재난 안전사고 예보

## 가을 추수철 농기계 안전사고 주의보 !

□ 가을 추수철이 시작되면서 경운기 등 농기계사고가 빈번히 발생하고 있어, 안전사고 방지를 위해 각별한 주의가 요구된다.

### □ 농기계 안전사고 현황(2014~2018년)



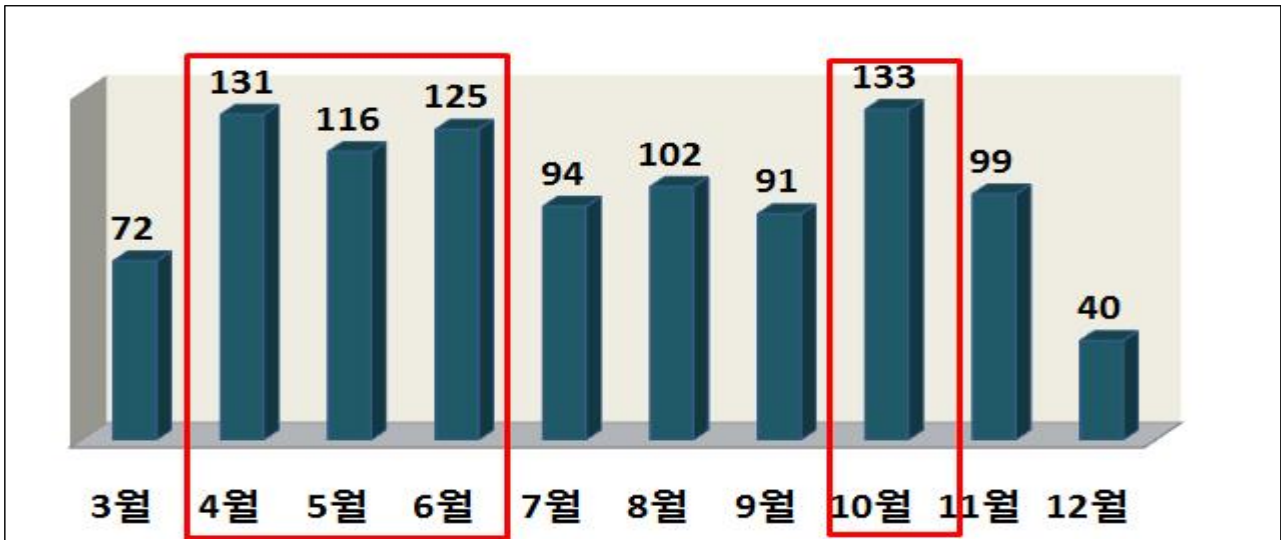
○ 10월 가을 추수철을 맞이하여 경운기·트랙터 등 농기계 사용 증가에 따른 안전사고 발생위험이 가장 높은 시기이다.

○ 최근 5년( '14~' 18년)간 1,003건의 농기계 안전사고가 발생하여 1,046명(사망 37, 부상 980)의 인명피해가 발생하였고, 특히, '16년에는 16명의 사망자가 발생하기도 하였다.

○ 시기별 발생추이를 분석해보면 본격적인 영농기가 시작되는 봄철과 농작물 수확기인 가을철의 사고가 가장 많은 것으로 나타났다.

- 최근 5년간 월별로 발생현황을 보면 10월 133명(13.3%), 4월 131명(13.6%), 6월 125명(12.46%), 5월 116명(11.57%) 10월에 가장 많은 사고가 발생했다.

【월별 농기계 안전사고 발생현황(최근 5년간)】



□ 사고원인 및 농기계별 분석(2014~2018년)

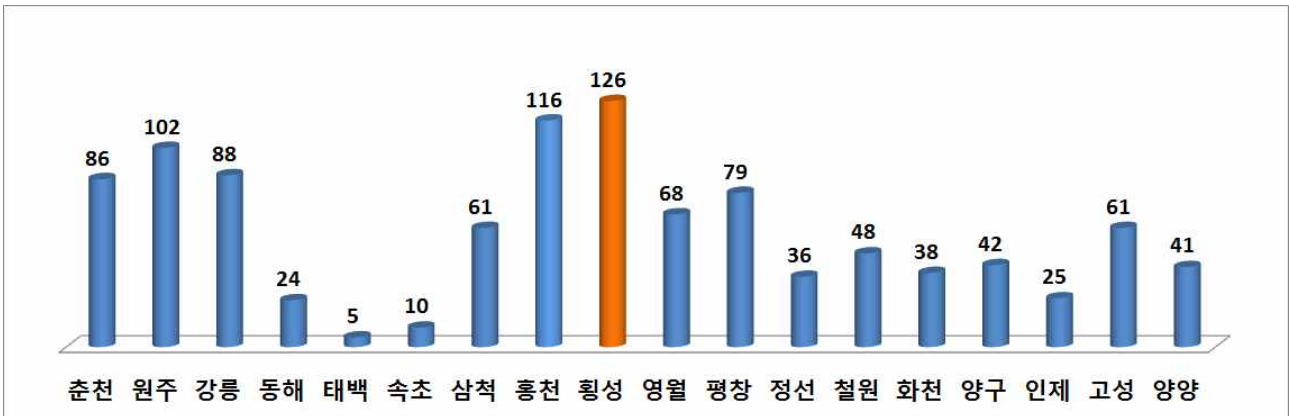
- 농기계 안전사고 원인에 따른 사상자 현황을 분석하면, 차량과의 교통사고가 244명(23.1%)으로 가장 많았고, 경운기 등에서의 낙상·추락 223명(21.1%), 부주의 249명(23.6%), 전복사고 203(19.2%), 끼임 사고 128명(12.1%), 부주의 249명(23.6%), 화재 9명 등으로 대부분 안전 부주의가 사고의 주요원인이었다.
- 농기계별 사고 현황을 보면, 경운기가 698명(66.1%)으로 가장 많았으며, 다음이 트랙터 200명(18.9%), 기타 농업용 기계 158명(15.0%)의 순이었다.
- 연령대별로 보면 70대 이상 458명(43.4%), 60~70대가 230명(21.8%), 50~60대 213명(20.2%), 40~50대 71명(6.7%), 30~40대 27명(2.6%), 20대 18명(1.7%) 기타 미상 39명으로 나타나, 70대 이상 고령자의 각별한 주의가 요구되고 있다.



□ 지역별 사고 발생현황

○ 농기계 안전사고는 최근 5년간 1,003건에 1,056명의 사상자가 발생하였으며, 지역별로 보면, 황성 126명, 홍천 116명, 원주 102명, 강릉 88명, 춘천 86명, 평창 79명, 영월 68명 등의 순으로 나타났다.

**【농기계 안전사고 지역별 사상자 현황(최근 5년간)】**



구분	계(명)	춘천	원주	강릉	동해	태백	속초	삼척	홍천	황성	영월	평창	정선	철원	화천	양구	인제	고성	양양
계(명)	1056	86	102	88	24	5	10	61	116	126	68	79	36	48	38	42	25	61	41
2018	217	23	16	14	4	1	5	19	22	26	14	19	10	5	4	12	3	10	10
2017	175	12	18	16	6	2		7	20	22	8	11	8	12	6	6	5	9	7
2016	229	14	19	21	2	0	1	12	21	27	16	28	10	12	9	7	5	12	13
2015	233	24	19	21	5	1	2	16	32	26	13	10	7	13	10	10	6	15	3
2014	202	13	30	16	7	1	2	7	21	25	17	11	1	6	9	7	6	15	8

붙임 농기계 안전사고 사례 및 예방요령 1부. 끝

**공통사항****농기계 보관창고는 항상 깨끗하게 정돈하자**

- ✚ 출입구의 폭, 높이는 여유있게 합시다.
- ✚ 내부는 충분한 밝기와 환기가 되도록 합시다.
- ✚ 농기계 및 공구는 정해진 장소에 둡시다.
- ✚ 어린이가 출입하지 않도록 자물쇠를 설치합시다.

**농작업에 적합한 복장과 보호구를 착용하자**

- ✚ 헐렁하거나 소매가 긴 옷은 입지 맙시다.
- ✚ 미끄럼 방지 처리된 안전화를 착용합시다.
- ✚ 긴 머리카락은 모자속에 넣거나 묶읍시다.
- ✚ 보석류는 빼놓고 작업에 임합시다.

**농작업 전·후에는 반드시 점검정비를 하자**

- ✚ 점검·정비시에는 반드시 엔진을 정지합시다.
- ✚ 이상 발견시에는 정비할 때까지 사용하지 맙시다.
- ✚ 정기교환 부품은 시기에 맞추어 교환합시다.
- ✚ 안전장치는 제 위치에 부착하고 떼어내지 맙시다.

## 논·밭 출입은 안전하게 하자!



출입로는 완만한 경사와 적절한 쪽을 유지합니다.

이동시에는 속도를 낮추고, 후방 작업기가 무거운 경우 앞쪽에 밸런스웨이트를 장착합니다.

논둑을 넘을 때는 직각 방향으로 진행합니다.

## 동승자를 태우지 말자!



동승자는 운전자의 시야 또는 레버조작을 방해하여 사고를 유발시킨다는 것을 명심합니다.

동승자가 있을 경우 급정지·급회전시에 밖으로 튕겨나갈 수 있다는 사실을 명심합니다.

## 음주운전은 절대 않는다!



음주운전은 자신은 물론 타인까지 파괴시키는 사고의 주범임을 명심합니다.

음주운전은 침착성과 판단력을 저하시키고 위급 상황에서 신속한 반응을 어렵게 하여 대형사고를 유발시킨다는 것을 명심합니다.

## 등화장치 작동으로 신속한 정보를 제공하자!



방향지시등, 후미등, 비상등, 야간반사판 등을 반드시 부착합니다.

등화장치의 작동상태는 수시로 점검하고 무농작업 후에는 반드시 청소합니다.

트레일러에 짐을 실을 때는 뒤에 오는 운전자가 등화장치를 볼 수 있도록 과다하게 적재하지 맙시다.

야간 또는 악천후에는 반드시 등화장치를 작동하고 감속하여 운전합니다.

## 농기계별

### 경운기·관리기



- 이동시에는 작업기의 동력을 끊고 합시다.
- 회전부에 신체를 접촉하지 맙시다.
- 조향클러치는 저속주행 또는 논·밭에서 작업할 때만 사용합니다.
- 내리막 길에서 조향클러치는 평지와 반대로 작동한다는 것을 명심합시다.
- 조향클러치는 짧게 여러번 조작하여 선회합시다.

### 트랙터



- 타고 내릴 때는 작업화의 진흙을 제거하고 승차용 계단과 손잡이를 이용합시다.
- 안전 캡 또는 프레임을 장착합시다.
- 도로 주행시에는 좌우 브레이크 페달을 반드시 연결합시다.
- 경사지에서 등고선 방향으로 작업할 때는 하중이 큰 쪽을 위쪽으로 향하게 합시다.

### 콤바인



- 콤바인을 차량에 싣거나 내릴 때는 사다리 길이는 차량적재함 높이의 4배 정도 되게 하여 안전한 경사를 확보합시다.
- 막힌 짚을 제거할 때는 반드시 엔진을 정지합시다.
- 체인, 양곡기 등에 쌓여 있는 검불은 화재 예방을 위하여 수시로 제거합시다.
- 논둑을 넘을 때는 직각 방향으로 운전합시다.

### 휴대형 예취기



- 작업 전에 병, 돌 등 이물질을 제거합시다.
- 반드시 보호장구를 착용하고 작업합시다.
- 작업은 오른쪽에서 왼쪽으로 하고, 작업반경 15m 이내에는 타인이 접근하지 않도록 합시다.
- 제초날을 톱 대용으로 사용하지 맙시다.